

УТВЕРЖДАЮ  
Начальник Управления  
автоматики и телемеханики  
ЦДИ – филиала ОАО «РЖД»  
\_\_\_\_\_ В.В.Аношкин  
« \_\_\_\_ » \_\_\_\_\_ 2020 г.

Центральная дирекция инфраструктуры – филиал ОАО «РЖД»  
Управление автоматики и телемеханики

## КАРТА ТЕХНОЛОГИЧЕСКОГО ПРОЦЕССА

№ КТП ЦШ 1278-2020

Аппараты управления.  
Электрическая централизация на базе микроЭВМ и программируемых контроллеров ЭЦ-МПК.  
Обслуживание автоматизированных рабочих мест. Переход с основного АРМ ДСП на резервный и с резервного на основной с проверкой действия.

\_\_\_\_\_  
(код наименования работы в ЕК АСУТР)

Регламентированное техническое обслуживание  
(вид технического обслуживания (ремонта))

АРМ  
(единица измерения)

\_\_\_\_\_ 5 \_\_\_\_\_ 1 \_\_\_\_\_  
(количество листов) (номер листа)

Разработал:  
Отделение автоматики  
и телемеханики ПКБ И  
Заместитель начальника отделения  
\_\_\_\_\_ И.В.Балабанов  
« \_\_\_\_ » \_\_\_\_\_ 2020 г.

## 1. Состав исполнителей:

Состав исполнителей на железнодорожных участках, кроме малоинтенсивных:

Исполнители	Разряд квалификации не менее	Количество исполнителей
*Старший электромеханик (Электромеханик)	-	1

Состав исполнителей на малоинтенсивных железнодорожных участках:

Исполнители	Разряд квалификации не менее	Количество исполнителей
*Старший электромеханик инфраструктуры (Электромеханик железнодорожной инфраструктуры)	-	1

\*-далее – старший электромеханик (электромеханик).

## 2. Условия производства работ

2.1. Проверка правильности перехода с основного АРМ ДСП на резервный и с резервного на основной с проверкой действия (далее – АРМ) производится без прекращения функционирования системы.

2.2. Работа производится электротехническим персоналом, имеющим группу по электробезопасности при работе в электроустановках до 1000 В не ниже III, перед началом работ проинструктированным в установленном порядке.

2.3. К работе допускается обслуживающий персонал, прошедший специальную подготовку и выдержавший испытания в знаниях условий эксплуатации системы в соответствии с процедурами, принятыми в ОАО «РЖД».

**3. Средства защиты, измерений, технологического оснащения; монтажные приспособления, испытательное оборудование, инструменты, техническая документация**

Руководство по эксплуатации ЦКЖТ 02-200-МПК РЭ.

## 4. Подготовительные мероприятия

4.1. Подготовить техническую документацию, указанную в разделе 3.

4.2. Убедиться в отсутствии аварийной или предотказной индикации на АРМ ДСП. При наличии аварийной или предотказной индикации принять меры к выяснению и устранению причин.

4.3. Для станций, находящихся на диспетчерском управлении, получить регистрируемый приказ от поездного диспетчера (ДНЦ) о переводе станции на резервное управление.

4.4. Получить регистрируемый приказ от диспетчера дистанции СЦБ.

## 5. Обеспечение безопасности движения поездов

5.1. Проверка производится в свободное от движения поездов время или технологическое «окно» с согласия дежурного по станции (далее – ДСП).

5.2. Работа выполняется с оформлением записи в Журнале осмотра

путей, стрелочных переводов, устройств сигнализации, централизации и блокировки, связи и контактной сети формы ДУ-46 (далее – Журнал осмотра).

5.3. При выполнении работы обеспечить безопасность движения в соответствии с требованиями пункта 7.1 Инструкции по обеспечению безопасности движения поездов при технической эксплуатации устройств и систем СЦБ ЦШ-530-11, утвержденной распоряжением ОАО «РЖД» от 20 сентября 2011 г. № 2055р.

Примечание. Здесь и далее по тексту целесообразно проверить действие ссылочных документов. Если ссылочный документ заменен (изменен), то при пользовании данной картой технологического процесса следует руководствоваться заменяющим (измененным) документом. Если ссылочный документ отменен без замены, то применяется та часть текста, где не затрагивается ссылка на этот документ.

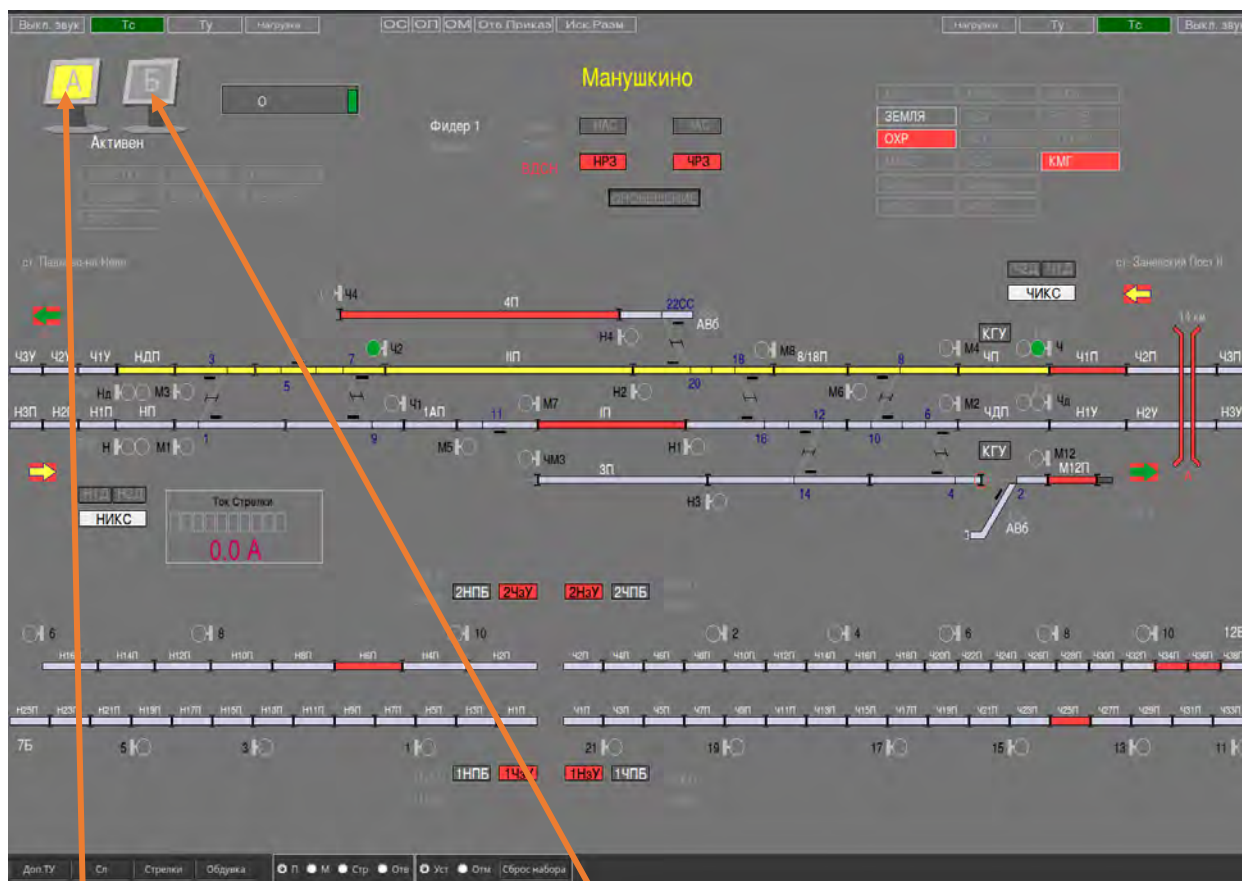
## **6. Обеспечение требований охраны труда**

6.1. При выполнении технологических операций следует руководствоваться требованиями «Инструкции по охране труда для электромеханика и электромонтера устройств сигнализации, централизации и блокировки в ОАО «РЖД» от 03 ноября 2015 № 2616р и «Правилами по охране труда при техническом обслуживании и ремонте устройств сигнализации, централизации и блокировки в ОАО «РЖД» (ПОТ РЖД-4100612-ЦШ-074-2015), утверждёнными распоряжением ОАО «РЖД» от 26 ноября 2015 г. №2765р.

## **7. Технология выполнения работ**

*7.1. Общий порядок проверки правильности перехода с основного АРМ ДСП на резервный и с резервного на основной с проверкой действия.*

Перед началом выполнения данной проверки необходимо, определить какой АРМ ДСП находится в активном состоянии, а какой в «горячем» резерве (пассивное состояние). Индикация активного и пассивного АРМ ДСП представлена на рисунке 1.



Индикация активного комплекта «А» АРМ ДСП

Индикация пассивного комплекта «Б» АРМ ДСП

Рисунок 1. Индикация активности АРМ ДСП.

7.1.1. Оформить запись в Журнале осмотра.

Пример записи:

*В свободное от движения поездов время будет производиться переход с основного (резервного) на резервный (основной) АРМ ДСП и управление станцией с резервного (основного) АРМ ДСП.*

*ШНС*

*ДСП*

7.1.2. Послать команду переключения комплекта проверить по индикации условного знака активного комплекта на мониторе переключение комплектов АРМ.

7.1.3. Проверить поступление сигналов ТС.

7.1.4. Послать команду телеуправления (по указанию ДСП) и по индикации проверить ее прохождение.

7.1.5. После активации пассивного комплекта АРМ, ДСП производит выборочную проверку исполнения управляющих приказов: индивидуальный перевод стрелок; установка и отмена маршрутов; открытие пригласительных сигналов с удержанием открытого состояния сигнала более 20 секунд.

7.1.6. При нормальной работе пассивного АРМ, ДСП в соответствии

с пунктами 7.1.2-7.1.4 вновь активизирует пассивный комплект, который ранее был активным.

7.1.7. По окончании работы сделать запись в Журнале осмотра.

Пример записи:

*Произведена проверка правильности перехода с активного (пассивного) АРМ ДСП на пассивный (активный) и управления станцией с пассивного АРМ ДСП. Произведено переключение на активный АРМ ДСП. Устройства проверены, работают нормально.*

*ШНС*

*ДСП*

#### **8. Заключительные мероприятия, оформление результатов работы**

После окончания проверки правильности перехода с основного АРМ ДСП на резервный и с резервного на основной с проверкой действия оповестить ДСП об окончании работы, сделать запись в журнале ШУ-2 о проведенной работе и внести результаты выполнения работы в систему ЕК АСУИ в соответствии с требованиями, изложенными в разделе 4 «Порядка планирования, учета и контроля выполнения работ в хозяйстве автоматики и телемеханики», утверждённого распоряжением ОАО «РЖД» от 13 января 2020 г. №20/р.

Начальник отдела ПКБ И

Е.Н. Иванов

Конструктор 1 категории ПКБ И

В.В. Харламов

## ЛИСТ СОГЛАСОВАНИЯ

№ КТП ЦШ 1278-2020

Должность	Фамилия И.О.	Дата	Подпись
Первый заместитель начальника Управления автоматике и телемеханики	Петренко Ф.В.		
Заместитель начальника отдела организации технической эксплуатации СЖАТ Управления автоматики и телемеханики	Боровской М.Л.		
Специалист по охране труда Управления автоматике и телемеханики	Аношкина С.В.		